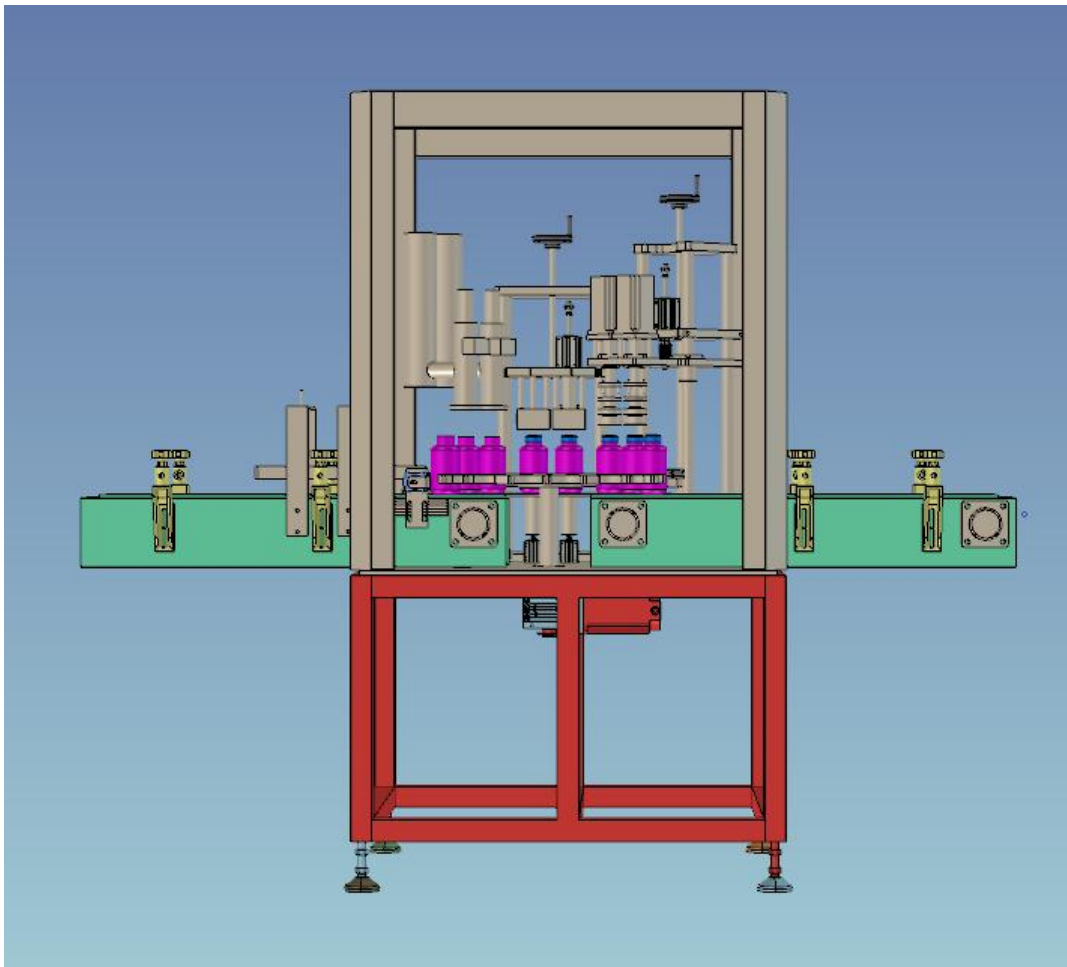


双头液氮旋盖机 使用说明书



(在使用前请仔细阅读本说明书并妥善保)

目录

前 言	2
1. 安全须知与安全装置	3
1) 安全须知	3
2) 安全装置	4
2. 产品介绍及工作原理	4
3. 主要技术参数	5
4. 安装与调整	5
1) 开箱注意	5
2) 操作环境	5
3) 安装场地:	6
4) 接入电源	6
5) 连接气源	6
6) 综合检验	6
7) 设备调整	7
5. 操作界面介绍	7
1) 开机画面	7
2) 自动画面	7
3) 手动操作画面	8
4) 运行参数画面	9
5) 信号检测画面	10
6) 公司简介	11
6. 维护与保养及故障分及排除	11-12
7. 保修与售后服务	12
第一条: 售前咨询	12
第二条: 使用指导	12
第三条: 机器维护	12
8. 电路原理图	13-14

前 言

我公司是一家专业生产及销售各种定量灌装、封口、贴标等系列包装设备的股份制企业。公司集研发、设计、生产、营销为一体，产品畅销全国及海外各地。主要用于茶叶、食品饮料及医药制品等行业的产品包装。

公司位于中国华南地区核心城市广州市，依托发达便利的城市交通，公司已发展成一家全国知名包装机械生产企业，并建立良好的市场口碑。

公司一直非常注重现场管理、质量控制与服务跟进，通过生产与营销团队的不懈努力，公司业务已扩张至全球 30 多个国家，品牌竞争力还在不断提高。

企业创办人及团队有着将近十年的包装机械研发、生产和客户维护的经验，每一个产品都有成熟的技术，长期的经验沉淀，并经过严格的质检和测试标准。

我们的经营理念是“质量为本、技术创新、诚信服务、持续改进”，选择我们，也就选择了高质量的出品，我们期待与您合作，热烈欢迎新老客户来电洽谈！！

联系我们：

广州市喜泰包装设备有限公司

地址：广东省广州市从化区城郊街荷村第十七工业园 电话：400-072-0238

如不遵循安全须知规定，容易引起人员受伤及设备受损。

1. 安全须知与安全装置

1) 安全须知


在保修期间，未按本操作说明操作而引起的故障，由使用者承担。因此，在您操作之前，应先阅读本操作说明书！

下列安全提示主要涉及双头液氮旋盖机的使用。在使用双头液氮旋盖机时，要注意本机操作说明书中的安全提示。

概述：

- a. 使用前必须核对供给电源，确保输电线路承载电流不小于产品最大工作电流。同时根据安全用电规程，电源必须装漏电保护开关。
- b. 设备外壳必须接安全可靠的保护地线
- c. 严禁用湿手“闭合”或“断开”电源总闸，闸座必须为防水结构。
- d. 防止电源线接触热源、油、锋利刀刃等。勿将电源线置于路口，以免电线损坏。
- e. 用户在进行保养和维修前，必须切断电源。
- f. 如电机、电器发生故障，用户必须请专业维修部门进行维修，以免发生危险。
- g. 严禁儿童及未经培训的人员操作。
- h. 当设备供电线或重要部件损坏时，禁止使用产品。
- i. 为保证设备的安全使用，应使用我司提供或认可部件。
- j. 无关人员禁止靠近该设备，避免发生危险。
- k. 工作时要密切注视机器的运转情况，出现异常应立即关机，请专业修理人员进行检查修理。

2) 安全装置

装置	功能
急停按钮 	急停按钮（红色的）。当急停按钮被按下的时候，所有的机械运动将会立刻停止。钮扣能顺时针方向旋转松开。在钮扣被释放之后，所有的动作需重新初始化。

<p style="text-align: center;">总电源开关</p> 	<p>在 ON 位置的时候，数字显示 1 时请非专业人员勿打开电气箱门</p>
<p style="text-align: center;">主气源</p> 	<p>主气源关闭后，机械部分能够自由移动，以避免移动机械部分时发生危险。</p>
<p style="text-align: center;">主开关与保险</p> 	<p>过电流保护与漏电保护</p>

2. 产品介绍及工作原理

1) 产品介绍

本设备采用最新技术研发，吸取国内外优秀设备经验，使用 PLC 控制系统，人机界面操作。在最高的运行效率下提供最优秀、最可靠的生产能力。该机的各转动部件，全部设计为箱式结构，

以改善防尘与润滑、降低噪音、便于维修，同时也保证了产品的洁净及设备的清洗。该机与产品接触部分均采用不锈钢或无毒、化学性能稳定的非金属材料制造，并进行了高精度抛光。

2) 工作原理

运输带把容器送到转盘，在 PLC 系统精密控制下把容器准确送到充氮气嘴下，自动夹取容器到工位，抽真空后充入氮气，后自动送盖，旋盖并封口，延长保质期。为以后工艺流程做好前期准备。

请您在使用机器前先仔细阅读本说明书，以便更规范的维护机器，得到最佳的工作状态。

3. 主要技术参数

名称	技术参数
工作气压 (Mpa)	0.6 ~ 0.8
主工作电源 (V)	交流 220
总功率 (Kw)	2
重量 (Kg)	约 300
外形尺寸	约 5520*2190*105
封罐速度 (分钟/罐)	50 ~ 60

4. 安装与调整

1) 开箱后，请您首先做好以下工作：

- a. 仔细核对产品备件及工具清单里的配件。
- b. 检查机器各部分是否有损坏，基本功能部件有无缺少，包括另箱包装的部件，并将它们重新安装到主机上。
- c. 检查设备有无变形等。
- d. 检查所有电器组件是否固定，接触是否良好，并连接好控制系统各电线电缆。

控制系统属于精密装置，在开箱时务必请小心轻放，避免碰坏

开机前请务必详细阅读本机的使用说明书

2) 操作环境

- a. 环境温度：不论本设备内有无工作，该机的环境温度应该在 5-40°C之间。
- b. 相对湿度：该机的环境温度相对湿度范围应在 20-85%。
- c. 运输保管：该机可在-25—55°C的范围内被运输及保管。在 24 小时以内，它可以承受不

超过 65°C的高温。在运输过程中，请避免过高的湿度、振动、压力及机械冲击。

3) 安装场地：

- a. 机器占地面积参见本机外形尺寸。
- b. 请在洁净、通风环境条件下运行机器，避免因灰尘等影响产品质量；
- c. 请不要把机器安装在有振动和电、磁干扰源附近；
- d. 机器后部留有可对设备进行维护、保养的空间。

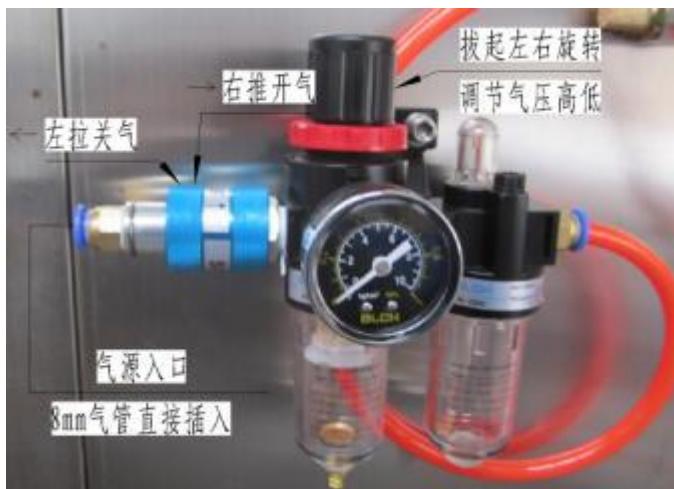
4) 接入电源

把电源插头插进 AC220V 电源插座。安装并确认电气柜和机器外壳对地连接是否完好，系统接地阻抗必须小于 4 欧姆。电源是否与机器标牌这电压相同，检查所有接插处是否插牢。

5) 连接气源与气压设置

a. 将设备接入气源，检查气压是否超过气源三联件的使用范围，是否达到设备工作所需的 0.6 ~ 0.8Mpa。先通一段时间压缩空气，检查气压是否稳定可靠，压缩空气是否过于潮湿，无法使用。

b. 请将气压调节为需要的气压值。如需要 0.5Mpa 步骤如下：



- 1、气源打开后自检。
- 2、上面的旋钮开关，顺时针旋转，压力表数值增大，将压力值调节到 0.5Mpa
- 3、上面的旋钮开关，逆时针旋转，压力表数值减小，将压力值调节到 0.5Mpa

6) 综合检验

- a. 检查空气开关是否完好。
- b. 操作面板上的紧急停止按钮是否已释放，并确认该按钮已完全释放。
- c. 检查是否有漏气现象存在。

d. 动态测试时，确保洁净室内噪声不得超过 70dB。

7) 设备调整

根据生产线高度，调节地脚高低（注意平衡）。根据罐的外径及高度，放松螺丝，调节夹具到适当位置即可。

5. 操作界面介绍

1) 开机画面：右下角选择语言，中文或英语，进入系统



2) 自动画面



启动运行：点击后设备进行运行

停止运行：点击后设备暂停目前的动作

不复位转盘运行：系统不复位转盘运行

运行暂停：运行动作暂时停止

清零：当班产量数清零

清料模式：清料模式运行

累计产量：计算出总产量

生产速度：每分钟内封罐速度

清料数：把精料数清零

3) 手动操作画面



手动操作画面中，点击各个开关可单独操作各个部件

4) 运行参数画面



注意：设置参数时，在不清楚的情况下，先从最小值设置，以防产生不必要的损失！

进瓶时间：设定进瓶时间范围值 0.2-2（秒）

打盖时间：设定打盖时间范围值 0-2（秒）

前瓶加氮时间：设定前瓶加氮时间范围值 0-1（秒）

吹盖停止延时：设定吹盖停止延时时间范围值 0-5（秒）

旋盖正转时间：设定旋盖正转时间范围值 0.1-3（秒）

旋盖反转时间：设定旋盖反转时间范围值 0.1-3（秒）

提升机停止延时：设定提升机停止延时范围值 0.1-30（秒）

提升机启动延时：设定提升机启动延时范围值 0.1-30（秒）

旋盖电机#1 扭力：设定旋盖电机范围值 1-999

旋盖电机#1 速度：设定旋盖电机旋转速度范围值 1-999

旋盖电机#2 扭力：设定旋盖电机范围值 1-999

旋盖电机#2 速度：设定旋盖电机旋转速度范围值 1-999

转盘手动速度：设定转盘手动速度范围值 0-99

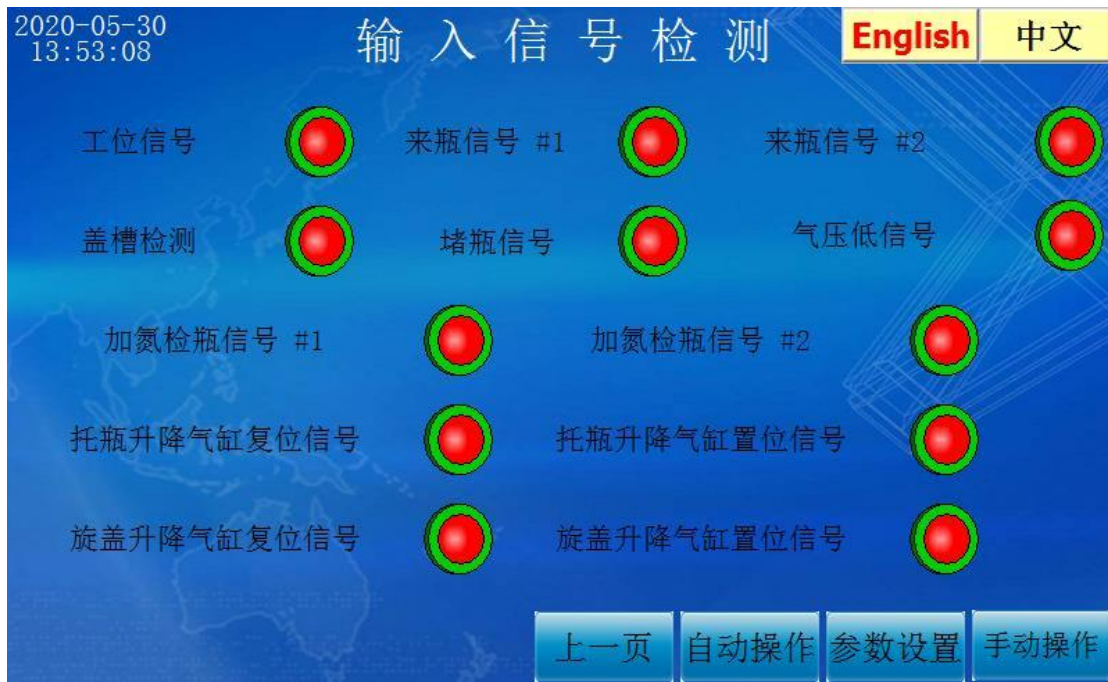
转盘自动速度：设定转盘自动速度范围值 0-99

转盘点动速度：设定转盘点动速度范围值 0-99

旋盖先反旋再正旋：旋盖先反旋后再正旋

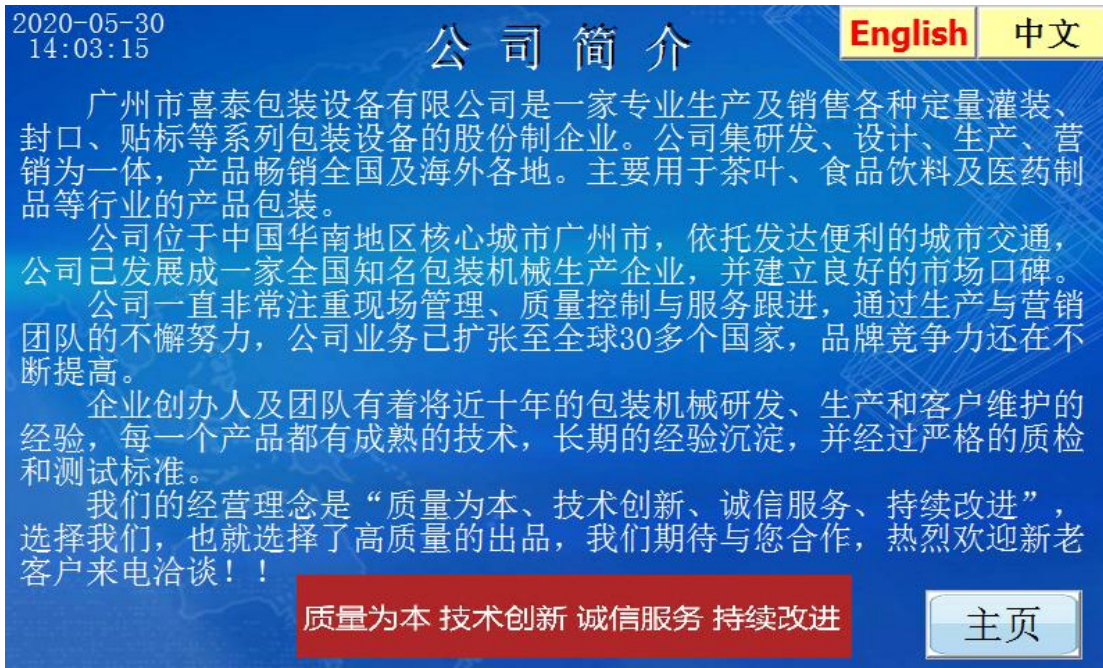
旋盖电机长转：旋盖电机长转

5) 信号检测



注意用于检测各项输入及输出项目的工作是否正常

6) 公司简介画面



6. 维护与保养及故障分析及排除

1) 维护与保养

通过擦拭、清扫、润滑、调整等一般方法对设备进行护理，以维持和保护设备的性能和技术状态。

基本要求：清洁、整齐、润滑良好、安全

基本内容：日常维护、定期维护、定期检查、精度检查


设备的三级保养：日常保养、一级保养、二级保养。

日常保养：设备的日常保养由操作者负责，班前班后由操作工人认真检查。擦拭设备各处或注油保养，设备经常保持润滑、清洁。班中设备发生故障，要及时排除，并认真做好交接班记录。

- a. 一级保养：对设备进行局部拆卸、检查、清洗；疏通油路，更换不合格密封件；调整设备各部件配合间隙，紧固设备各个部位，电气部分由维修电工负责。
- b. 二级保养：擦洗设备、调整精度，拆检、更换和修复少量易损件，润滑系统清洗换油，电气控制系统检查修理，并进行调整紧固。

2) 故障分析及排除

问题	可能的原因	处理方法
打开电源，触摸屏没显示	电源开关，开关电源，保险损坏	用万能表检测各输入输出有没有电压

气缸不动作	空压机没开或关闭气压阀， 气压没达到工作气压值	检查空压机，气压阀有没有关闭，气压表气压有没有达到工作气压值 0.6Mpa，
启动动行设备不动作	按下急停开关，有检测点没 复位	打开急停开关，打开信号检测画面，看看有那些信号不正常
输送带不动作 	调节器电源开关没开，速度 旋钮没有调节	打开调节器电源，调节速度旋钮

7. 保修与售后服务

● 客户服务简介

感谢您对广州喜泰的信赖及支持，我公司十分重视产品售前和售后服务，以先进的技术，一流的技术服务人员来为您提供最快捷，最热情的服务，服务承诺如下：

第一条：售前咨询

如果你对我公司的产品感兴趣，有购买意向，我们可以为你提供详细的资料，可以来电咨询，以便您对我们产品做详细的了解。

我们可以根据你的要求为你设计适用于你生产的产品。

第二条：使用指导

在你购买本公司的产品后，我们派专业技术人员到贵公司安装、调试、及操作培训，待机器运转正常，工人能熟练操作后，我司技术人员方可离厂。

第三条：机器维护

我公司的所有产品从你购买日起保修期为一年，在保修期内，我公司派专业技人员及时上门无偿维护，一切费用由我公司承担。

保修期后我公司派专业技术人员及时上门维护，也只收取成本费用。

实行终身跟踪服务制。

8. 电路原理

